



Спасибо что приобрели Meitrack MT90. Это устройство предоставит вам высококачественное GPS слежение, основанное на современных технологиях и стандартах.

Данная инструкция, была специально разработана, чтобы рассказать вам про функции и особенности вашего MT90.

- Пожалуйста, прочтите данную инструкцию внимательно, прежде чем использовать ваше устройство, чтобы обеспечить безопасное и правильное использование.
- Описание использования основаны на стандартных настройках MT90.
- Пожалуйста, сохраните инструкцию для последующих обращений.

### Горячие советы

Выбирайте тарифные планы тщательно: Ваш MT90, может использовать быструю пропускную способность интернета. Прежде чем использовать ваш MT90, мы настоятельно рекомендуем получить всю информацию у вашего мобильного оператора о скорости передачи данных. Если вы используете стандартный тарифный план, расходы могут существенно возрасти. Переключение на фиксированный тарифный план будет намного дешевле.

### Содержание

MT90 применение.....	3
MT90 особенности.....	3
MT90 основные функции.....	4
MT90 технические характеристики.....	4
В коробке.....	6
Ваш MT90.....	7
Начало работы.....	12
Быстрое обучение операциям.....	16
Настройка с помощью компьютера.....	22
Регистрация на GPS платформе.....	32
Безопасное использование.....	33
Правильная замена питания MT90.....	33
Авторские права и отказ от ответственности.....	34

## MT90 применение

- Персональное наблюдение и защита
- Наблюдение за домашними животными
- Наблюдение и защита имущества
- Наблюдение за автомобилем

## MT90 особенности

- SiRF IV GPS и Quad Band GSM 850/900/1800/1900MHz
- Маленький размер (77x47x20мм) и легкий вес (65г)
- Водостойкий IP65
- Малое потребление энергии и длительный режим ожидания
- Дву-модульное позиционирование на основе GPS и GSM
- Отслеживание с помощью SMS/GPRS (MEITRACK протокол)
- Встроенный сенсор движения
- Встроенная батарея

## MT90 основные функции

Слежение по требованию	Слежение по временному интервалу	Слежение по расстоянию
Двунаправленное аудио	Регистратор данных	SOS тревога
Позиционная тревога	Тревога слепой зоны GPS	Тревога слабой батареи
Скоростная тревога	Учет пробега	Мониторинг голоса

## MT90 технические характеристики

наименование	Технические характеристики
размеры	77x47x20 мм
вес	65г
Напряжение зарядного устройства	Мини USB зарядное устройство, DC4,2V~5.5V/400mA
Дополнительная батарея	1100mAh/3.7V заряжаемая и заменяемая литий-ионная батарея (NokiaBL-5C совместимая)
Потребление энергии	65mA ток в режиме ожидания

наименование	Технические характеристики
Рабочая температура	-20С~50С
Влажность	5%~95%
Время работы	60 часов в режиме экономии батареи и 16 часов в нормальном режиме
Индикаторы	2световых индикатора энергии, GPS, GSM и другие статусы
кнопки	5 кнопок для звонков и отправки SMS
Микрофон/Динамик	Встроенный микрофон и динамик
память	8 MB
сенсор	Акселерометр
GSM частоты	GSM850/900/1800/1900MHz
Каналы	48 каналов, все в целях отслеживания
GPS чип	Последний GPS SiRF IV чипсет
GPS чувствительность	-159Db
Точность позиционирования	10 метров, 2D RMS

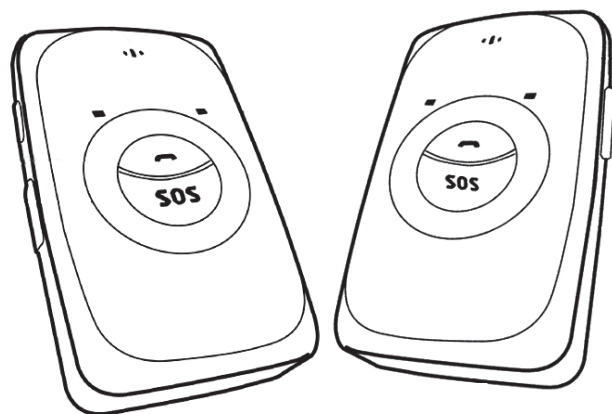
## В коробке

**Пожалуйста, проверьте вашу коробку на наличие следующего содержимого:**

- Прибор MT90
- Батарейка
- USB кабель
- Переносной блок питания (Зарядное)
- Мини отвертка
- Строп
- Инструкция пользователя, гарантию и CD

Примечание о программном обеспечении: Используйте программное обеспечение одобренное Meitrack. Пиратское или незаконное программное обеспечение могут причинить вред или привести к неисправной работе которая не покрывается гарантией Meitrack. Предоставленное оборудование подходит лучше всего к вашему оборудованию.

## Ваш MT90



№	наименование	описание
1	GPS световой индикатор	Отражает состояние GPS и батареи, пожалуйста, обращайте внимание на индикатор
2	GSM световой индикатор	Отражает состояние GSM, пожалуйста, обращайте внимание на индикатор

№	наименование	описание
3	Кнопка ответить/окончить разговор	<ul style="list-style-type: none"> <li>➤ Нажмите чтобы принять входящий вызов</li> <li>➤ Нажмите чтобы закончить разговор</li> <li>➤ Длинное нажатие на 2 секунды посылает GPRS сообщение на сервер когда нет входящего вызова или разговора</li> </ul>
4	Кнопка SOS	<ul style="list-style-type: none"> <li>➤ Длительное нажатие на 2 секунды, MT90 наберет 3 предварительно авторизованных номера по очереди. Набор остановится когда один номер ответит. Тем временем, MT90 отправит SMS на предварительно авторизованный номер и отправит GPRS сообщение на сервер, если GPRS функция задействована</li> </ul>
5	микрофон	Работает автоматически когда работает прослушивание и используете функцию разговор
6	динамик	Работает автоматически когда используете функцию разговор

№	наименование	описание
7	Кнопка вкл/выкл	<ul style="list-style-type: none"> <li>➤ Длинной нажатие на 2 секунды включить MT90</li> <li>➤ Длинной нажатие на 2 секунды выключить MT90</li> <li>➤ Нажмите чтобы вернуть MT90 из спящего режима. Индикатор питания будет медленно мигать 10 секунд</li> </ul>
8	Мини USB	Мини USB используется для зарядки, соединения с компьютером для настройки параметров, обновления программного обеспечения и так далее.
9	кнопка громкость +/-/регистрация	<ul style="list-style-type: none"> <li>➤ Легкое нажатие для увеличения громкости</li> <li>➤ Длительное нажатие на 2 секунды чтобы начать разговор по громкой связи. В режиме ожидания, длинное нажатие в течении 2 секунд, когда сигнализатор «VI» единожды, регистрация будет происходить автоматически. MT90 будет регистрировать маршрут каждые 30 секунд (по умолчанию) автоматически. Запись маршрута может экспортироваться через компьютер.</li> <li>➤ Длительное нажатие на 2 секунды снова, когда сигнализатор «VI» дважды, и регистратор остановится автоматически.</li> </ul>

№	наименование	описание
10	Кнопка громкость-/GPRS	<ul style="list-style-type: none"> <li>➤ Легкое нажатие уменьшить громкость</li> <li>➤ В режиме ожидания, длительное нажатие на 2 секунды, когда сигнализатор «VI» единожды, GPRS функция будет задействована автоматически. (предварительно: GPRS параметры должны быть настроены дополнительно, стандартный интервал между сообщениями GPRS 10 минут).</li> <li>➤ Длительное нажатие на 2 секунды снова, когда сигнализатор «VI» дважды, GPRS функция выключена автоматически.</li> </ul>
11	Отверстие для провода	Для подсоединения провода
12	Крышка батареи	Вставьте батарейку, SIM карту и Микро SD карту сняв крышку батарейки.

## Световые индикаторы

Долгое нажатие переключателя на 2 секунды чтобы включить или выключить MT90.

GPS световой индикатор (голубой)		GSM световой индикатор (зеленый)	
Вкл	Заряжается	Вкл	Входящий звонок или занят
Моргает каждые 5 секунд	Спящий режим	Моргает (каждые 5 секунд)	Спящий режим
Моргает (1 секунда горит, 1 секунда не горит)	Не определено место положение GPS или поиск местоположения	Моргает (1 секунда вкл, и 1 секунда выкл)	Нету GSM сигнала или настройка
Выключена	GPS зафиксировал место положения	Выкл	MT90 подключен к GSM сети
Быстрое моргание (0,3 секунды горит, 0,3 секунды не горит)	Слабая батарейка		

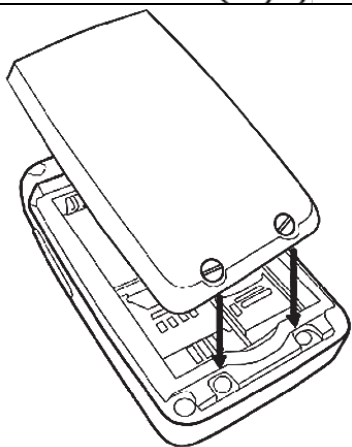
## Начало работы

	<p><b>1. Снимите крышку батареи</b></p> <p>При выключенном приборе, поместите ваш MT90 главной панелью вниз. Используйте отвертку чтобы выкрутить 2 винта чтобы снять заднюю крышку. Поднимите заднюю крышку из зазубрин с нижней части устройства.</p>
	<p><b>2. Вставьте SIM карту</b></p> <p>Вставьте SIM карту в устройство позолоченной стороной вниз.</p> <p><i>Примечание: убедитесь что достаточно средств на сим карте. Также важно чтобы SIM карта определяла входящий вызовы. Если вы будете использовать GPRS функцию, вам необходимо обратить внимание на текущий GPRS тариф по SIM карте.</i></p>



### 3. Вставьте Микро SD карту

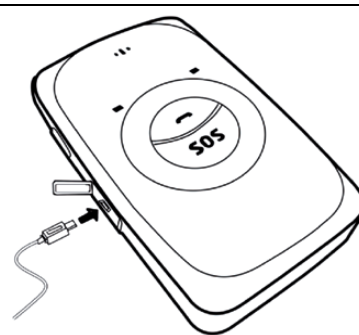
Вставьте Микро SD карту в слот позолоченными контактами вниз и нажмите до щелчка.



### 4. Вставьте батарейку

Вставьте батарею контактной стороной и затем аккуратно прижмите батарею.

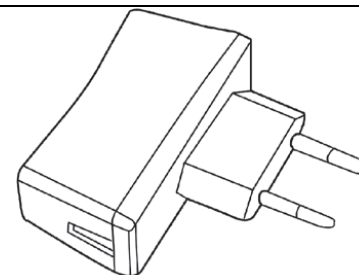
**Примечание:** производительность батареи зависит от множества факторов, включая мощность сигнала, температуру окружающей среды в которой вы используете ваш телефон, особенности и/или другие разновидности программ



### 5. Зарядка батареи

В самом начале батарея частично заряжена. Прежде чем использовать прибор первый раз, рекомендуется заряжать батарею в течении 8 часов. Соедините один конец USB кабеля с устройством, и другой с концом USB кабеля с USB портом адаптера переменного тока.

**Примечание:** Во время зарядки, устройство может нагреваться. Это нормально и не должно повлиять на срок службы или характеристики устройства.

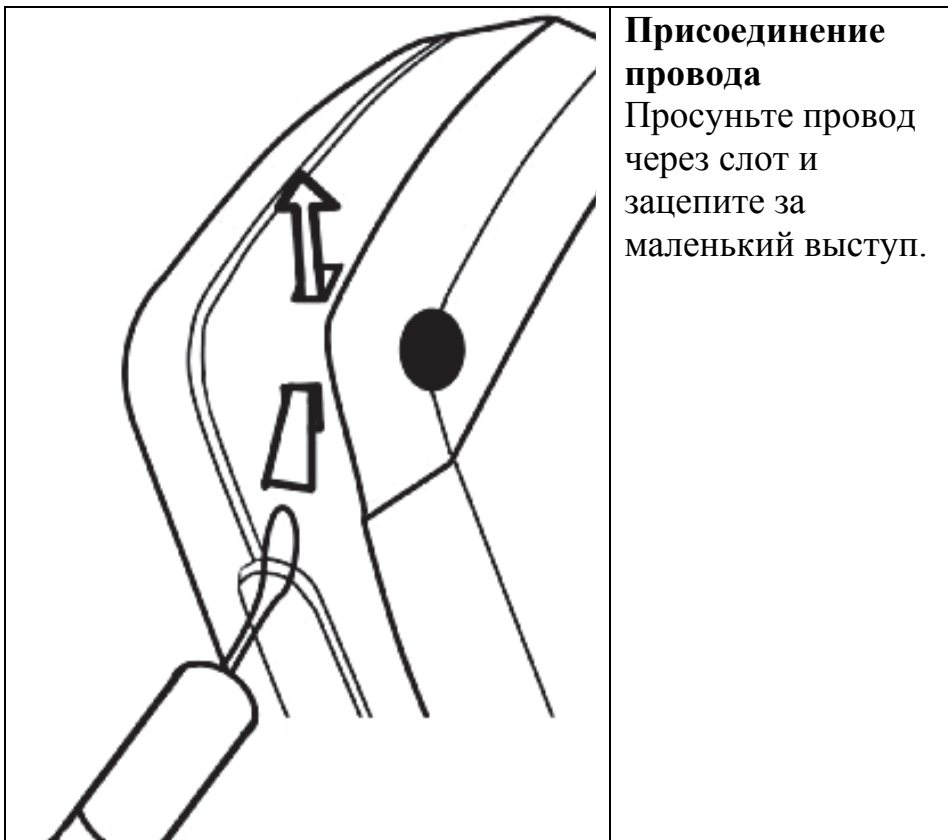


### Зарядка от зарядного устройства

Откройте крышку многофункционального разъема. Затем воткните маленький конец адаптера в многофункциональный разъем. Затем воткните больший конец в зарядное устройство в электро вывод.

**Примечание:** Неправильно соединенное зарядное устройство может серьезно повредить устройство. Любой вред нанесенный неправильным использованием не покрывается гарантией.





**Присоединение провода**  
 Просуньте провод через слот и зацепите за маленький выступ.

После того как вы установили батарейку, SIM карту и Микро SD карту, вы можете включить ваш прибор и использовать его.

Когда вы включаете прибор первый раз, вам будет предложено его настроить. Для подробной информации как настроить ваш прибор, пожалуйста прочтите следующую инструкцию.

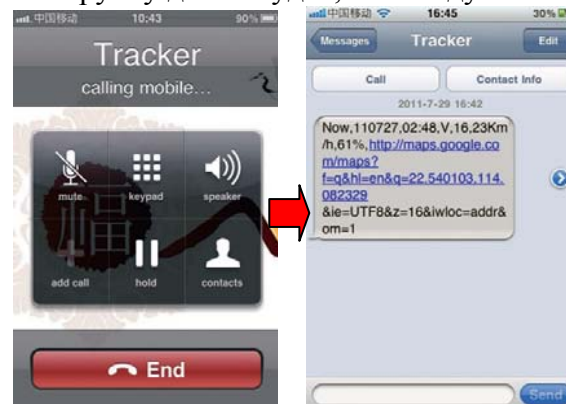
## Быстрое обучение операциям

Советы по работе: Чтобы должным образом использовать MT90, основные параметры должны быть настроены дополнительно перед первоначальным использованием. Это может быть сделано с использованием настройки параметров или отправкой SMS команд на устройство. Данные действия настроят отслеживающую систему на местное время, позволяя вам лучше использовать GPS сервис Meitrack.

### 1. Определения местоположения в реальном времени.

Данный место-определитель для отслеживания текущего положения MT90, для обеспечения нормального функционирования GPS сигнала.

- Наберите номер SIM карты вставленной в MT90, повесьте трубку до 2-3 гудка, как следует:



если ваш телефон не поддерживает прямой доступ, вы можете ввести долготу и широту в URL для проверки местоположения. [Maps.meiligao.com](http://Maps.meiligao.com) В SMS цифры после «lat» широта, цифры после «lng» долгота.

\*диспетчер Meitrack и SMS команды. Начальный пароль 0000, пароль может быть получен с помощью диспетчера Meitrack и SMS команд. MT90 будет принимать команды только от пользователей с правильным паролем и отправлять SMS сообщения этому пользователю. Если предварительно авторизованный номер был настроен, только этот телефонный номер может получать SMS сообщения. Общий формат SMS команды выглядит так: Password, Command, parameter

## 2. SOS

Эта команда чтобы настроить SOS номер экстренной связи, вызывает телефонный номер, информирует о местоположении по SMS и другие SMS свойства в тоже время.

- Содержание SMS для мобильного телефона:  
**0000, A71, Функция №1, функция №2, Функция №3**

Отправьте на номера установленной SIM карты.  
(совет: «,» запятая должна быть на английском и без пробелов перед и после запятой.

- MT90 автоматически SMS ответ:  
**IMEI, A71, ОК**

Запрос успешен, успешно установлен SOS номер экстренной связи.

- Когда вы нажимаете экстренную кнопку SOS, MT90 наберет 3 предварительно авторизованных телефонных номера. Набор остановиться когда один номер ответит.

Примечание: значение по умолчанию отсутствует, номера функций должны дополняться «,» чтобы избежать неправильных настроек. Последний номер функции не нуждается в «,». Например:

**0000,A71,13500000000, ,**  
**0000,A71,13500000000,13600000000,**  
**0000,A71,13500000000,13600000000,13700000000**

Чтобы очистить комбинацию функций отправьте напрямую **0000,A71**

## 3. Прослушивание (Голосовой мониторинг)

Данная команда позволяет пользователям слушать окружающую обстановку. Настройка данного свойства позволит устройствам конфиденциально и автоматически отвечать и прослушивать, односторонняя голосовая связь.

- Содержание SMS для мобильного телефона:  
**0000, A72, Monitor number 1, monitor number 2**

Отправьте на номера установленной SIM карты.

- **IMEI, A72, ОК**

Успешно настроен мониторинговый номер.

- Когда предустановленный мониторинговый номер вызывает MT90, устройство ответит автоматически и введет в состояние прослушивания. Устройство не издаст звука.

Примечание: значение по умолчанию отсутствует, если функциональных номеров меньше трех при установке, должна быть добавлена «,» во избежание неправильных установок. Чтобы очистить комбинацию мониторинговых номеров отправьте напрямую **0000,A72**

#### 4. Спящий режим

Данная команда включает функцию спящего режима. В данном режиме, запись, синхронизация и местоположение все отключены.

➤ Содержание SMS для мобильного телефона:  
**0000,A73,sleep levels**

Отправьте на номера установленной SIM карты.

➤ MT90 автоматически ответит SMS:  
**IMEI,A73,OK**

Запрос успешен.

➤ Чтобы перезапустить запись и регулярное положение, сперва вам необходимо отменить спящий режим.

Примечание: **sleep level=0**, отменяет спящий режим (стандартно), рабочее время 16 часов; **sleep level=1**, нормальный спящий режим, рабочее время 30 часов, **sleep level=2**, глубокий спящий режим, рабочее время 60 часов.

#### 5. Часовой пояс

Данная команда изменяет SMS сообщения для отображения правильного местного времени.

Стандартное Пекинское время, GMT480. Пожалуйста следуйте инструкциям настройки часового пояса.

➤ Содержание SMS для мобильного телефона:

**0000,B35,480**

Отправьте на номера установленной SIM карты.

➤ MT90 автоматически ответит SMS:

**IMEI,B35,OK**

Настройка часового пояса успешна.

Примечание: Это значение IMEI номер вашего MT90. Устройство отправит эти данные автоматически и эти номера не представляют ничего существенного к функциональности следящей системы. Далее тоже самое.

#### 6. Быстрое открытие GPS слежения.

Эта команда используется для быстрого открытия GPRS функций установленной SIM карты, для обеспечения нормальной работы GPS сигнала.

\*включение GPRS переключателя может также открыть GPRS функции, смотри детали на странице 10.

➤ Содержание SMS для мобильного телефона:

**0000,F12**

Отправьте на номера установленной SIM карты.

➤ MT90 автоматически ответит SMS:

**IMEI,F12,OK**

Успешно включена GPRS функция.

*Примечание: Пожалуйста, воспользуйтесь диспетчером Meitrack если вы хотите изменить расположение сервера.*

## 7. Дополнительные настройки

Вы можете настроить конфигурацию MT90 с помощью мобильного телефона или компьютера, используя диспетчер Meitrack для установки различных программ. Для подробной информации смотрите раздел «настройка с помощью компьютера».

Для подробной информации касательно SMS команд, пожалуйста, ознакомьтесь с MEITRACK SMS протоколом.

## Настройка с помощью компьютера

Данная часть главным образом покажет вам, как использовать Meitrack диспетчер. Пожалуйста, ознакомьтесь с инструкцией по диспетчеру Meitrack для подробной информации касательно конфигураций и функций.

**Установите программное обеспечение MT90 диспетчер Meitrack.**



Найдите программное обеспечение диспетчера Meitrack на CD.

Установите его следуя

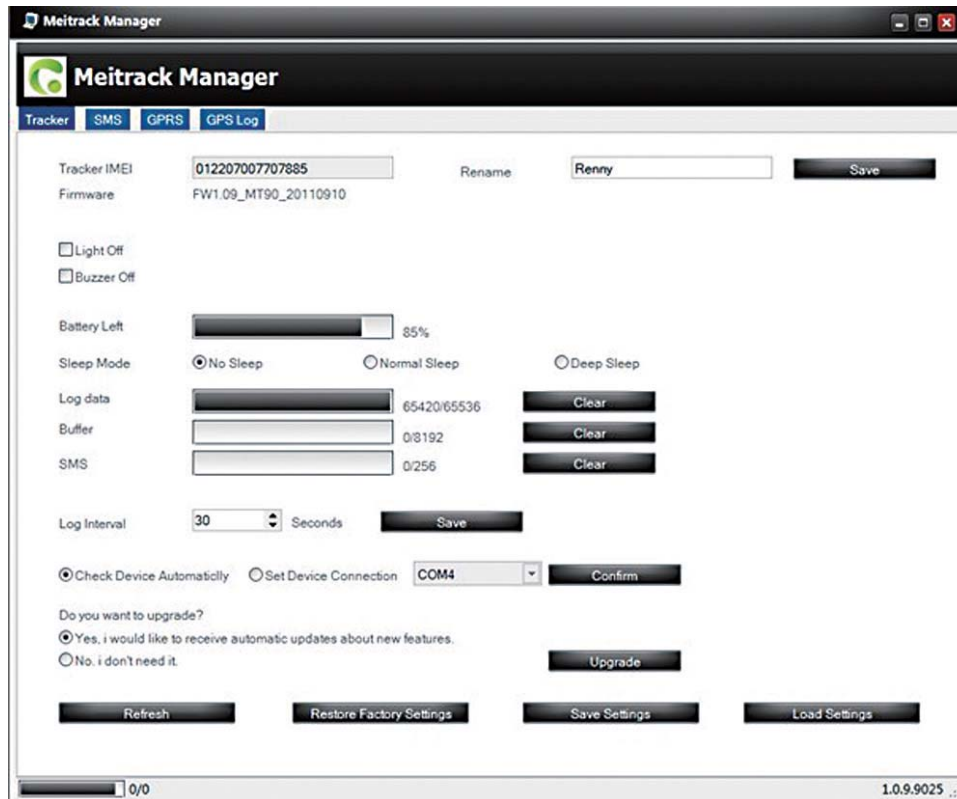
инструкциям, и найдите ярлык диспетчера Meitrack.

**Соедините MT90 с компьютером, и синхронизируйте настройки диспетчера Meitrack.**

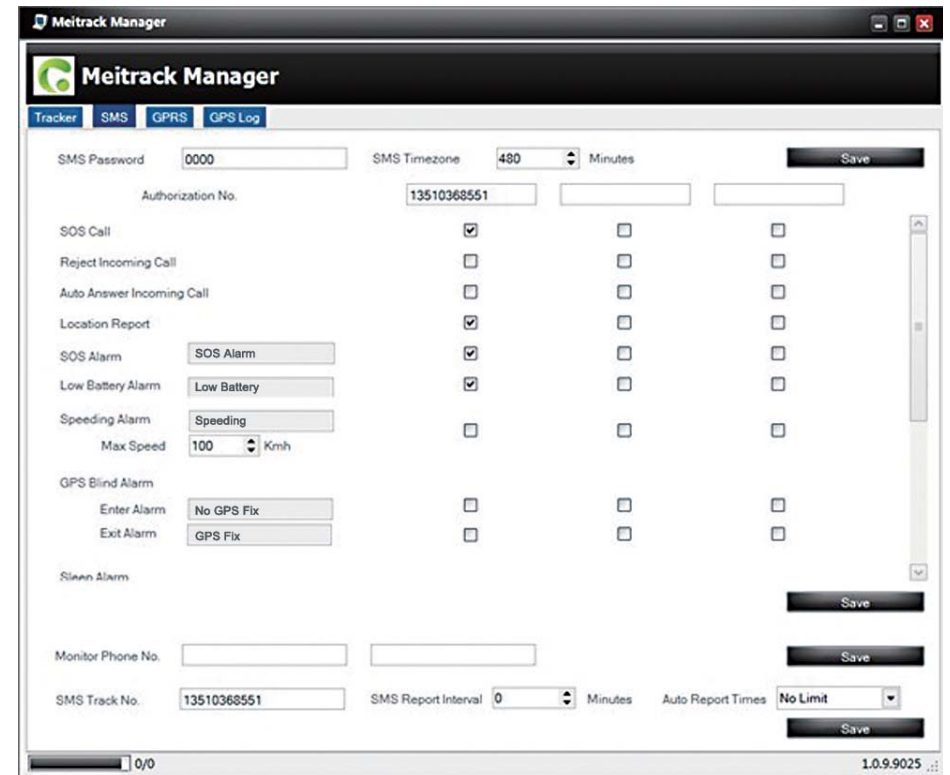
Соедините USB кабель с USB портом на компьютере, и соедините другой конец с устройством MT90.



Запустите «Meitrack Manager.exe», он определит общий порт и распознает в параметры MT90 автоматически:



SMS отслеживание



наименование	описание
SMS пароль	Значение по умолчанию SMS пароля 0000 для отправки SMS команд мобильными телефонами.
SMS часовой пояс	<ul style="list-style-type: none"> <li>➤ Стандартное время для отслеживающей системы GMT 480, вы можете это использовать чтобы исправить время отслеживающей системы на ваше местное время для SMS сообщений.</li> <li>➤ Минута=0, GMT 0 (стандартно);</li> <li>➤ Минута=[-32768,32767], настроить временную разницу в минутах для GMT.</li> <li>➤ Часовой пояс для SMS такой же как для GPS журнала, но отличный от GPRS пакета.</li> </ul>
No авторизации	Телефонный номер для приема SMS сообщений, входящих звонков и сообщениях о избранных событиях.
SOS вызов	Нажмите SOS кнопку и совершите звонок на авторизованный телефонный номер
Отклонить входящий звонок	Положить трубку автоматически, когда получен входящий звонок от абонента с авторизованным телефонным номером.

наименование	описание
Авто ответ на входящий звонок	Автоматический ответ на входящие звонки с авторизованных номеров и обеспечение двустороннего аудио
SMS сообщение о местоположении	SMS сообщение с местоположением после принятия входящего звонка.
SOS тревога	Сообщает на авторизованные номера когда SOS кнопка нажата. Стандартный заголовок SMS сообщения «SOS»
Сигнал низкого уровня заряда батареи	Сообщает когда заряд резервной батареи ниже 3.5V Стандартный заголовок SMS сообщения «низкий уровень заряда батареи»
Сигнал о превышении скорости	Сообщает когда скорость движения MT90 выше установленного значения. Стандартный заголовок SMS сообщения «превышение скорости»
Сигнал о слепой зоне GPS	<ul style="list-style-type: none"> <li>➤ Предупреждение входа: оповещает когда MT90 попадает в слепую зону GPS. Стандартный заголовок SMS сообщения «no fix».</li> <li>➤ Предупреждение выхода: оповещает когда MT90 покидает слепую зону GPS. Стандартный заголовок SMS сообщения «fix».</li> </ul>

наименование	Описание
Предупреждение о спящем режиме	<ul style="list-style-type: none"> <li>➤ Предупреждение входа: сообщает когда MT90 входит в спящий режим. Стандартный заголовок SMS сообщения «Enter Sleep».</li> <li>➤ Предупреждение выхода: оповещает когда MT90 выходит из спящего режима. Стандартный заголовок SMS сообщения «Exit Sleep».</li> </ul>
Предупреждение о интервале расстояния.	Сообщает когда передвижение MT90 достигает заданного расстояния. Расстояние в метрах. Стандартный заголовок SMS сообщения «Distance».
перезагрузка	Перезагрузка когда MT90 перезагружается. Стандартный заголовок SMS сообщения «Reboot».
Предупреждение о геозоне	<p>Геозона это круг заданного радиуса. Максимум 8 точек геозоны может быть установлено.</p> <ul style="list-style-type: none"> <li>➤ Оповещение входа: сообщает когда MT90 входит в геозону. Стандартный заголовок SMS сообщения «Enter GEO».</li> <li>➤ Оповещение выхода: сообщает когда MT90 выходит из геозоны. Стандартный заголовок SMS сообщения «Exit GEO».</li> <li>➤ Добавление новой: установите радиус долгота и широта, или начертите геозону на карте, непосредственно кругом.</li> </ul>

наименование	Описание
Контроль телефонного номера	<ul style="list-style-type: none"> <li>➤ Авторизованный телефонный номер чтобы сделать тихий звонок на систему слежения. Система слежения ответит на звонок автоматически, что позволит звонящему, услышать, что происходит вокруг системы слежения. Нету никакого звукового индикатора что звонок происходит.</li> <li>➤ Номер телефона: макс 2, 16 символов. Если телефонный номер не установлен заранее, он пуст (стандартно).</li> </ul>
SMS отслеживание	<ul style="list-style-type: none"> <li>➤ Авторизованный телефонный номер для получения SMS сообщений через временной интервал.</li> <li>➤ Интервал SMS сообщений:            =0, остановить отслеживание через временной интервал (стандартно);            =[1,65535], отслеживать с интервалом в минуту;</li> <li>➤ Автоматическое время сообщений:            =no limit, неограниченное число раз для отчета;            =[1,255], перестанет сообщать когда достигнет заданный интервал времени.</li> </ul>
Сохранить	Сохранить вышеописанные настройки для системы слежения.

## GPRS система слежения

**Meitrack Manager**

Tracker | SMS | GPRS | GPS Log

GPRS  Close  TCP  UDP

IP/Domain: 125.91.12.222 Port: 8500

Backup IP/Domain: 125.91.12.222 Port: 8500

APN: CMNET APN Username: APN Password:

GPRS Time Interval: 3 X10 Seconds

GPRS Report Times: No Limit

GPRS Timezone: 0

Save

**Authorization**

SOS Alarm

Low Battery Alarm

Speeding Alarm: 100 Km/h

GPS Blind Alarm

Enter Alarm

Exit Alarm

Sleep Alarm

Enter Alarm

Exit Alarm

Distance Interval Alarm: 500 m

Reboot

Save

1.0.9.9025

наименование	описание
GPRS	<p>Выбирайте TCP/UDP для разрешения GPRS коммуникаций</p> <ul style="list-style-type: none"> <li>➤ Закреть: закрыть GPRS время загрузки</li> <li>➤ TCP: TCP устойчивая связь, рекомендуется использовать данную модель.</li> <li>➤ UDP: UDP может сэкономить трафик и менее стабильна.</li> </ul>
IP/домен и порт	Введите IP адрес и номер порта главного сервера
Резервный IP/домен и порт	Введите IP адрес и номер порта резервного сервера чтобы избежать потери данных когда главный сервер не работает. Резервный сервер будет получать данные автоматически.
APN APN имя пользователя APN пароль	APN, имя пользователя APN, пароль APN: макс 32 байта. Если не запрашивается имя пользователя и пароль, оставьте их незаполненными.



наименование	описание
Временной интервал GPRS	<ul style="list-style-type: none"> <li>➤ Отслеживание по временному интервалу через GPRS</li> <li>➤ Настроить временной интервал для отслеживания по GPRS</li> <li>➤ Интервал измеряется по 10 секунд (написано «6» означает 60 секунд) Интервал=0, останавливает отслеживание по временному интервалу</li> <li>➤ Макс временной интервал = 65535x10 секунд</li> </ul>
количество сообщений GPRS	<p>=0 нету пределов, неограниченное количество сообщений.</p> <p>= [1,65535], устанавливает количество сообщений, MT90 перестанет сообщать когда достигнет установленное количество раз.</p>
Часовые пояса GPRS	<p>По умолчанию часовой пояс системы слежения GMT 0, вы можете использовать это чтобы откорректировать время под местное для GPRS сообщений.</p> <p>Минута=0, GMT 0 (стандартно);</p> <p>Минута=[-32768,32767], установите временное отличие в минутах для GMT.</p>
Сохранить	Сохранить вышеописанные настройки для системы слежения.

Для подробной информации по SMS и GPRS установкам, пожалуйста, ознакомьтесь с MEITRACK SMS/GPRS протоколом.

## Вход на платформе GPS

Meitrack предоставит вам учетную запись и пароль после приобретения MT90. Вы можете войти в GPS платформу по адресу [www.meigps.com](http://www.meigps.com)

Функция GPS платформы может быть использована как:

- Незаметное слежение
- Контроль геозны
- Получение и отображение тревог
- Сообщений и статистики
- Онлайн конфигураций

Для подробной информации о нашей GPS платформе, пожалуйста изучите инструкцию Meitrack MS02 V2.

Пожалуйста не стесняйтесь писать на электронную почту нашего российского представителя, если у вас есть вопросы по работе устройства.

## Безопасность и использование

### Используйте и утилизируйте батареи и зарядные с осторожностью

Используйте только одобренные Meitrack дополнения специально разработанные для вашего устройства.

Несовместимые устройства могут серьезно повредить ваше устройство.

- Никогда не помещайте батареи или устройство на или в разогревающие устройства такие как микроволновые печи, духовки, печи, или радиаторы. Батареи могут взорваться когда перегреты.
- Никогда не бейте и не прокалывайте батарею. Избегайте воздействия на батарею высокого внешнего давления, которое может привести к внутреннему замыканию и перегреву.

### Правильная утилизация батареи MT90



Применима в Европейском Союзе и в других Европейских странах с отдельной батареей возвратной системой.

Данная маркировка на батарее, означает, что батареи не должны выбрасываться с остальным бытовым мусором в конце их рабочего срока. Если батареи неверно утилизированы, это может повлечь вред человеческому здоровью и окружающей среде.

Для защиты природных ресурсов и для содействия использованию материалов, пожалуйста, разделяйте батареи от другого рода отходов и утилизируйте их через ваши местные места бесплатного возврата батарей.

## Авторские права и ограничение ответственности

© 2011 MEITRACK. Все права защищены.

Инструкция пользователя может быть изменена без предварительного уведомления.

Данная инструкция, или любая ее часть, не подлежит копированию ни при каких обстоятельствах без письменного разрешения Mrligao (Meitrack), или передаваться в любой форме, как электронной или механической, включая фотографии и записи.

Ни в коем случае Meiligao (Meitrack) не несет ответственность за, прямой, не прямой, специальный, случайный, или косвенный ущерб (включая но не ограничивая экономические потери, личный вред, и потерю активов и имущества) возникающую от использования или неспособности или незаконности использования продукта или документации.